

Nordicom-Sveriges

# Internet barometer 2002

\*\*\*

2003-06-13

## Innehåll

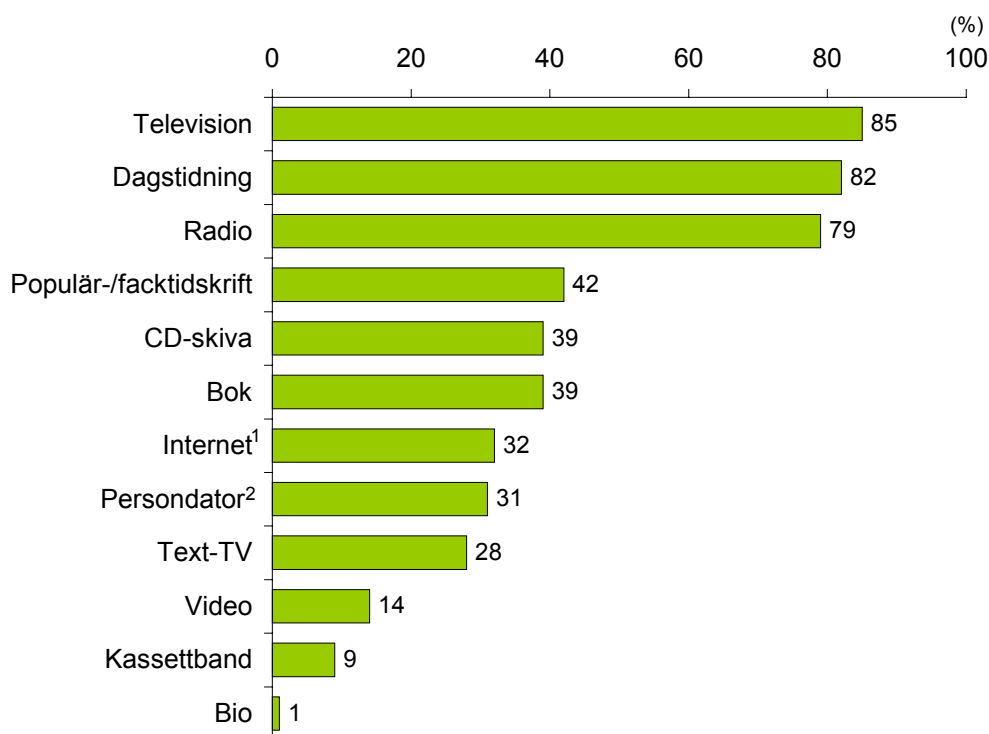
Tabell 1	Andel av befolkningen 9-79 år som har tillgång till olika medier i hemmet 2002 (%)	3
Figur 1	Andel som använder olika massmedier i befolkningen 9-79 år en genomsnittlig dag 2002 (%)	4
Tabell 2	Andel som använder olika massmedier i befolkningen 9-79 år en genomsnittlig dag 2002 (%)	4
Figur 2	Användare av persondator i hemmet i befolkningen 9-79 år efter ålder en genomsnittlig dag 1996-2002 (%)	6
Figur 3	Användare av persondator i hemmet i befolkningen 9-79 år efter utbildning en genomsnittlig dag 1996-2002 (%)	6
Tabell 3	Användare av persondator i hemmet i befolkningen 9-79 år genomsnittlig dag 2002 (%)	6
Figur 4	Användningsområde bland persondatoranvändare 9-79 år i hemmet en genomsnittlig dag 2000 och 2002 (%)	7
Tabell 4	Användningsområde bland persondatoranvändare 9-79 år i hemmet en genomsnittlig dag 2002 (%)	7
Figur 5	Andel av befolkningen 9-79 år som har tillgång till Internet i hemmet efter ålder 1996-2002 (%)	9
Figur 6	Andel av befolkningen 16-79 år som har tillgång till Internet i hemmet efter sysselsättning 1996-2002 (%)	9
Tabell 5	Andel av befolkningen som har tillgång till Internet i hemmet 1995-2002 (%)	10
Figur 7	Andel av befolkningen 9-79 år som använt Internet totalt <sup>1</sup> en genomsnittlig dag 2002 (%)	11
Tabell 6	Andel av befolkningen som använt Internet (A) totalt <sup>1</sup> , (B) i hemmet en genomsnittlig dag, (C) på arbete/skola en genomsnittlig arbets-/skoldag <sup>2</sup> 2002 (%)	12
Figur 8	Andel av befolkningen 9-79 år som använt Internet totalt, i hemmet och/eller på arbete/skola en genomsnittlig dag 1998-2002 (%)	13
Tabell 7	Andel av befolkningen 9-79 år som använt Internet totalt <sup>1</sup> , i hemmet och/eller på arbete/skola <sup>2</sup> en genomsnittlig dag 1998-2002 (%)	13
Figur 9	Genomsnittlig användningstid för Internet bland Internetanvändare 9-79 år en genomsnittlig dag 2002 (minuter)	14
Tabell 8	Genomsnittlig användningstid för Internet bland Internetanvändare 9-79 år på olika platser en genomsnittlig dag 1998-2002 (minuter)	14

Figur 10	Internetanvändarnas användningstid i intervall 2002 (%)	15
Tabell 9	Användningstid i intervall för Internet bland Internetanvändare 9-79 år en genomsnittlig dag 2002 (%)	15
Figur 11	Tidpunkter för Internetanvändning i hemmet bland Internetanvändare 9-79 år en genomsnittlig dag 2002 (%)	16
Tabell 10	Tidpunkter för Internetanvändning i hemmet bland Internetanvändare 9-79 år en genomsnittlig dag 2002 (%)	16
Figur 12	Användningsområde <sup>1</sup> för Internet bland Internetanvändare 9-79 år en genomsnittlig dag 2002 (%)	17
Tabell 11	Användningsområde <sup>1</sup> för Internet bland Internetanvändare 9-79 år en genomsnittlig dag 2002 (%)	17
Tabell 12	Olika typer av ärenden som utträttats på Internet bland Internetanvändare 9-79 år en genomsnittlig dag 2002 (%)	18
Tabell 13	Olika typer av fakta/information som sökts på Internet bland Internetanvändare 9-79 år en genomsnittlig dag 2002 (%)	18
Tabell 14	Användning av olika medier bland Internetanvändare och <i>ej</i> Internetanvändare 9-79 år en genomsnittlig dag 2002 (%)	20
Figur 13	Användningstid för olika medier bland Internetanvändare och <i>ej</i> Internetanvändare 9-79 år en genomsnittlig dag 2002 (minuter)	21
	Fakta om undersökningen	22

**Tabell 1. Andel av befolkningen 9-79 år som har tillgång till olika medier i hemmet 2002 (%)**

Har i hemmet tillgång till	Totalt	Kön		Ålder					Utbildning (16-79 år)		
		Män	Kvinnor	9-14	15-24	25-44	45-64	65-79	Låg	Mellan	Hög
Dagstidningsprenumeration	72	71	72	63	62	61	79	86	74	67	77
Enbart en	66	65	67	59	59	59	71	76	69	64	67
Två eller fler	6	6	6	4	3	2	8	10	5	3	10
Radio	98	98	99	98	98	97	99	99	98	98	98
TV-apparat	97	96	97	100	96	94	98	99	98	97	95
Enbart en	37	34	39	16	24	37	34	56	47	33	41
Två	36	35	37	37	32	36	38	36	37	38	33
Tre eller fler	24	28	21	47	41	21	25	7	14	26	20
Text-TV	88	89	86	89	89	87	89	83	85	90	85
Satellit-TV totalt	60	62	58	45	68	65	61	50	57	63	60
Via kabel	37	37	36	17	40	42	35	35	35	38	42
Via parabol	22	24	20	23	26	22	24	15	22	25	17
Digital-TV	20	23	17	24	27	21	20	10	14	22	17
DVD-spelare	22	29	17	28	44	32	16	2	8	27	24
Enbart en	21	27	16	27	41	30	15	–	7	26	23
Två eller fler	2	1	1	1	3	1	1	–	1	1	1
Video	83	85	82	94	90	91	86	59	70	87	86
Enbart en	69	69	69	62	65	77	72	55	61	71	75
Två	11	12	10	25	15	11	11	3	7	12	9
Tre eller fler	4	4	3	7	10	3	3	1	2	5	2
Persondator totalt	73	76	71	90	87	88	73	34	44	78	85
Enbart en	47	46	48	49	47	58	48	28	34	53	50
Två eller fler	26	30	23	42	40	30	26	6	9	25	34
Med CD-brännare	31	37	26	35	51	41	27	7	13	35	37
Med tillgång till Internet	66	69	63	81	79	81	66	25	37	69	77
Portabel dator	20	18	16	18	24	21	16	5	6	13	29
Handdator	4	5	4	6	6	6	4	0	1	4	6
Fast telefon	99	100	99	100	99	100	99	100	100	100	99
Mobiltelefon	87	89	84	85	95	95	89	63	73	92	91
Enbart en	32	32	32	10	18	33	36	49	42	32	34
Två eller fler	53	55	51	64	78	61	52	11	31	59	56
Med SMS	73	76	70	67	94	89	72	33	50	81	79
Med WAP	19	25	14	16	34	24	18	4	10	22	22
Fax	22	24	21	23	22	21	26	16	15	22	27

**Figur 1. Andel som använder olika massmedier i befolkningen 9-79 år en genomsnittlig dag 2002 (%)**



1. Andelen Internetanvändare bygger på en sammanvägning av användare en genomsnittlig dag i hemmet, på arbetet, i skolan och andelen användare på annan plats.
2. Avser användning av persondator i hemmet.

**Tabell 2. Andel som använder olika massmedier i befolkningen 9-79 år en genomsnittlig dag 2002 (%)**

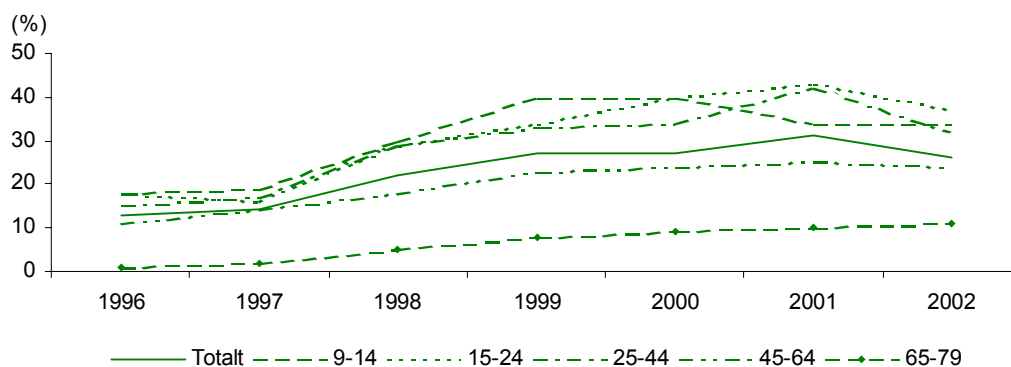
	Totalt	Kön		Ålder					Utbildning (16-79 år)		
		Män	Kvinnor	9-14	15-24	25-44	45-64	65-79	Låg	Mellan	Hög
Television	85	86	84	94	84	81	83	92	87	84	81
Dagstidning	82	83	81	42	72	81	90	89	83	84	88
Radio	79	79	79	62	76	78	82	83	80	83	78
Populär-/facktidskrift	42	36	48	34	31	38	46	53	45	41	45
Bok	39	30	46	62	45	37	35	35	23	33	49
CD-skiva	38	40	37	46	67	46	31	17	22	40	43
Internet <sup>1</sup>	32	36	29	28	44	43	31	8	12	33	44
Persondator <sup>2</sup>	31	37	26	34	43	42	25	10	13	33	40
Text-TV	28	37	21	20	32	35	25	25	24	33	28
Video	14	14	13	29	23	16	8	7	8	14	13
Kassetband	9	8	10	8	9	9	9	10	9	10	9
Bio	1	1	1	2	1	1	0	0	0	1	1

1. Andelen Internetanvändare bygger på en sammanvägning av användare en genomsnittlig dag i hemmet, på arbetet, i skolan och andelen användare på annan plats.
2. Avser användning av persondator i hemmet.

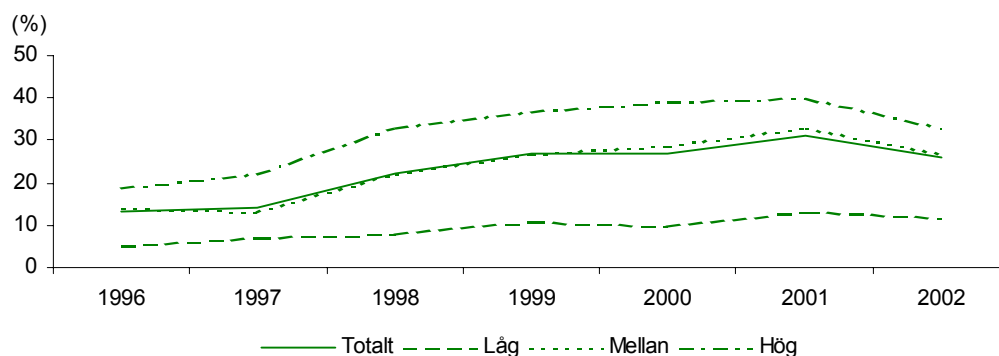
# Användning av persondator

## Användning av persondator

**Figur 2. Användare av persondator i hemmet i befolkningen 9-79 år efter ålder en genomsnittlig dag 1996-2002 (%)**



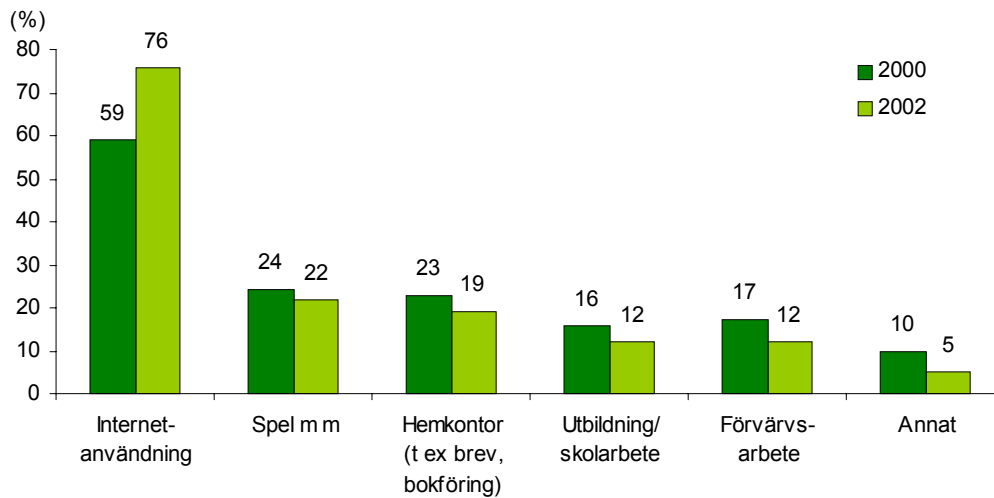
**Figur 3. Användare av persondator i hemmet i befolkningen 9-79 år efter utbildning en genomsnittlig dag 1996-2002 (%)**



**Tabell 3. Användare av persondator i hemmet i befolkningen 9-79 år genomsnittlig dag 2002 (%)**

	Totalt	Kön		Ålder					Utbildning (16-79 år)		
		Män	Kvinnor	9-14	15-24	25-44	45-64	65-79	Låg	Mellan	Hög
1996	13	18	8	18	18	15	11	1	5	14	19
1997	14	18	11	19	16	17	14	2	7	13	22
1998	22	28	16	30	29	29	18	5	8	22	33
1999	27	32	22	40	34	33	23	8	11	27	37
2000	27	34	21	40	40	34	24	9	10	29	39
2001	31	37	26	34	43	42	25	10	13	33	40
2002	26	29	24	34	37	32	24	11	12	27	33
<i>Genomsnittlig vecka</i>											
2001	55	62	48	60	73	71	48	17	24	60	70
2002	58	64	52	75	80	71	54	20	27	62	69
<i>Genomsnittlig månad</i>											
2001	62	67	57	73	78	79	57	20	30	67	78
2002	65	70	60	84	84	80	61	25	32	70	76
<i>Har persondator i hemmet</i>											
2001	69	73	65	81	81	85	67	25	38	75	82
2002	73	76	71	90	87	88	73	34	44	78	85

**Figur 4. Användningsområde bland persondatoranvändare 9-79 år i hemmet en genomsnittlig dag 2000 och 2002 (%)**



**Tabell 4. Användningsområde bland persondatoranvändare 9-79 år i hemmet en genomsnittlig dag 2002 (%)**

	Totalt	Kön		Ålder					Utbildning (16-79 år)		
		Män	Kvinnor	9-14	15-24	25-44	45-64	65-79 <sup>1</sup>	Låg <sup>1</sup>	Mellan	Hög
Internetanvändning	76	74	77	61	76	81	75	68	70	78	79
Spel m m	22	25	18	73	26	19	8	20	18	17	12
Hemkontor (t ex brev, bokföring)	19	20	18	3	8	18	28	34	18	20	23
Utbildning/skolarbete	12	11	14	11	26	13	6	2	3	13	14
Förvärvsarbete	12	12	12	–	3	19	15	6	7	10	20
Annat	5	6	4	6	4	3	6	17	9	7	4

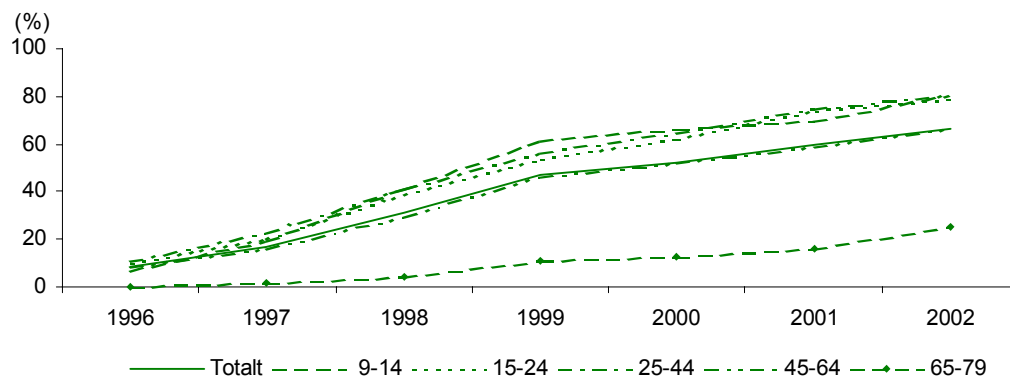
1. Antalet svarspersoner är lågt och uppgifterna bör tolkas med försiktighet.



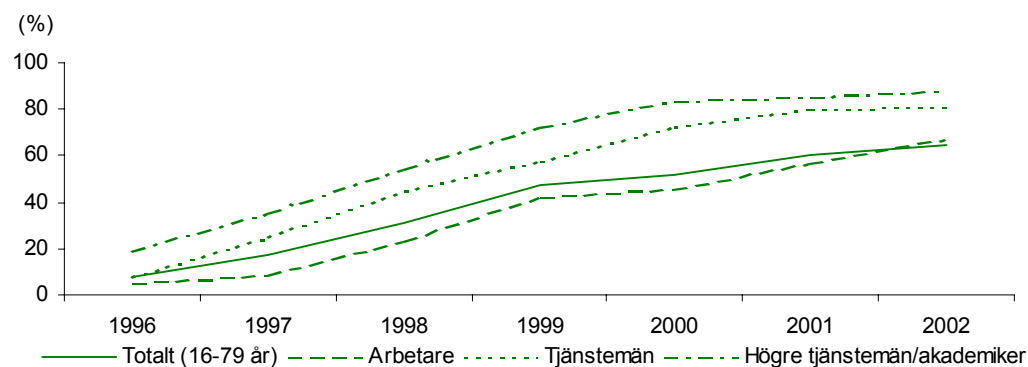
# **Tillgång till och användning av Internet**

## Tillgång till Internet

**Figur 5. Andel av befolkningen 9-79 år som har tillgång till Internet i hemmet efter ålder 1996-2002 (%)**



**Figur 6. Andel av befolkningen 16-79 år som har tillgång till Internet i hemmet efter sysselsättning 1996-2002 (%)**



## Tillgång till Internet

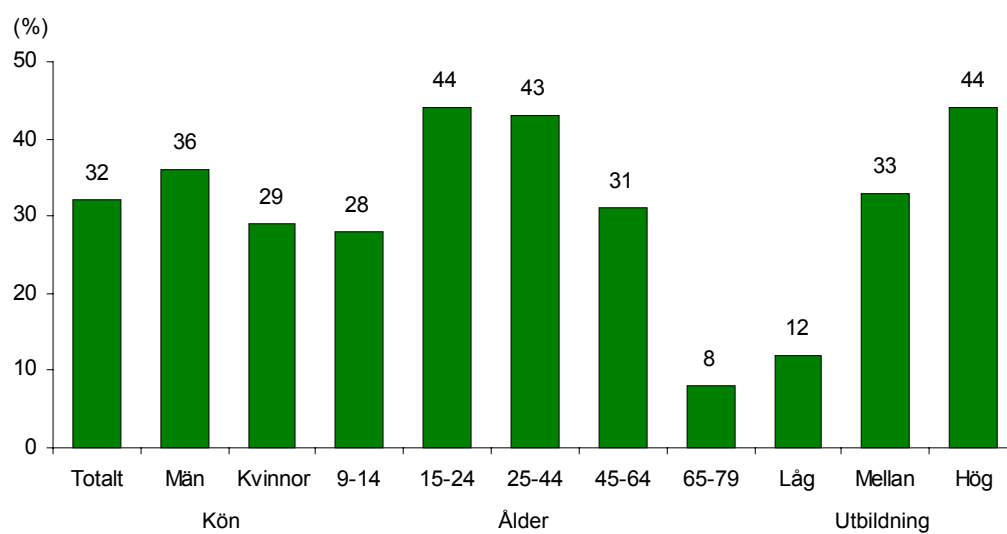
**Tabell 5. Andel av befolkningen som har tillgång till Internet i hemmet 1995-2002 (%)**

		1995	1996	1997	1998	1999	2000	2001	2002
Totalt	Totala befolkningen 9-79 år	3	8	17	31	47	52	60	66
	Vuxna 18-79 år	2	8	16	30	44	50	58	64
	Barn/ungdom 9-17 år	4	10	20	41	61	68	75	84
Kön	Män 9-79 år	3	10	18	36	49	53	65	69
	Kvinnor 9-79 år	2	6	15	27	44	46	56	63
	Män 18-79 år	3	9	18	34	46	53	63	67
	Kvinnor 18-79 år	2	6	15	26	42	46	54	61
	Pojkar 9-17 år	4	14	21	46	67	76	78	88
	Flickor 9-17 år	5	6	20	36	55	59	71	80
Ålder	9-14 år	4	7	19	41	61	66	70	81
	15-19 år	6	13	21	46	61	71	80	88
	20-24 år	3	8	19	32	43	53	66	70
	25-34 år	4	10	20	40	56	63	71	78
	35-44 år	3	12	25	42	56	67	79	83
	45-54 år	2	12	22	36	56	64	67	77
	55-64 år	1	3	7	19	35	41	51	56
	65-79 år	0	0	2	4	11	13	17	25
Utbildning (16-79 år)	Förgymnasial < 9 år	0	3	5	9	19	20	25	33
	Förgymnasial 9-10 år	1	7	9	25	42	36	48	51
	Gymnasial ≤ 2 år	1	5	17	29	45	55	63	67
	Gymnasial > 2 år	4	10	20	38	50	59	67	70
	Högskola/universitet ≤ 3 år	7	12	27	41	55	63	71	74
	Högskola/universitet > 3 år	6	20	29	45	65	74	75	80
Utbildning/kön (16-79 år)	Lägutbildade män	1	4	7	17	28	26	36	43
	Lägutbildade kvinnor	1	3	5	12	20	22	26	32
	Gymnasieutbildade män	3	10	20	37	50	58	71	72
	Gymnasieutbildade kvinnor	1	6	17	31	44	54	61	67
	Högutbildade män	8	20	34	50	62	72	78	80
	Högutbildade kvinnor	4	11	24	36	59	66	70	75
Sysselsättning (16-79 år)	Förvärvsarbetande	3	10	20	36	54	62	67	75
	Pensionärer	0	1	2	5	11	15	18	27
	Studerande	5	12	24	43	54	66	76	82
	Arbetslösa <sup>1</sup>	2	5	13	22	40	33	52	69
Hushållsstorlek	En person	1	4	9	16	23	29	34	36
	Två personer	2	6	10	21	36	41	49	60
	Tre personer	3	10	22	41	60	67	73	83
	Fyra eller fler	4	11	24	46	64	69	81	88
Hemort	Stockholmsregionen	7	13	25	38	44	60	60	72
	Göteborgs-/ Malmöregionen	2	12	20	36	54	56	63	69
	Övriga landet	2	6	15	29	49	49	56	64
Utbildning/hemort (16-79 år)	Lägutbildade i storstad	1	8	5	16	24	23	30	42
	Lägutbildade i landsort	1	2	6	14	24	24	31	37
	Gymnasieutbildade i storstad	5	13	26	39	52	57	68	70
	Gymnasieutbildade i landsort	1	6	16	33	46	55	65	69
	Högutbildade i storstad	6	17	30	45	66	69	71	79
	Högutbildade i landsort	7	14	27	42	56	69	75	78
Kön/hemort (9-79 år)	Män i storstad	6	16	28	42	57	64	67	75
	Kvinnor i storstad	3	10	19	33	48	51	57	66
	Män i landsort	2	8	15	34	46	52	64	67
	Kvinnor i landsort	2	4	14	25	42	46	56	62
Ålder/hemort	9-24 år i storstad	4	5	16	37	55	62	74	82
	24-64 år i storstad	2	8	17	33	49	55	66	77
	65-79 år i storstad	–	–	1	2	9	13	16	28
	9-24 år i landsort	6	5	28	47	63	65	70	80
	24-64 år i landsort	5	14	25	39	57	65	70	71
	65-79 år i landsort	–	–	4	9	17	14	20	26

1. Antalet svarspersoner är lågt och uppgifterna bör tolkas med försiktighet.

Anm: Med storstad avses Stockholms-, Göteborgs- och Malmöregionen.

**Figur 7. Andel av befolkningen 9-79 år som använt Internet totalt<sup>1</sup> en genomsnittlig dag 2002 (%)**



1. Den totala andelen Internetanvändare bygger på en sammanvägning av andelen användare i hemmet, andelen användare på arbete/skola samt andelen användare på annan plats en genomsnittlig dag.

## Användning av Internet

**Tabell 6. Andel av befolkningen som använt Internet (A) totalt<sup>1</sup>, (B) i hemmet en genomsnittlig dag, (C) på arbete/skola en genomsnittlig arbets-/skoldag<sup>2</sup> 2002 (%)**

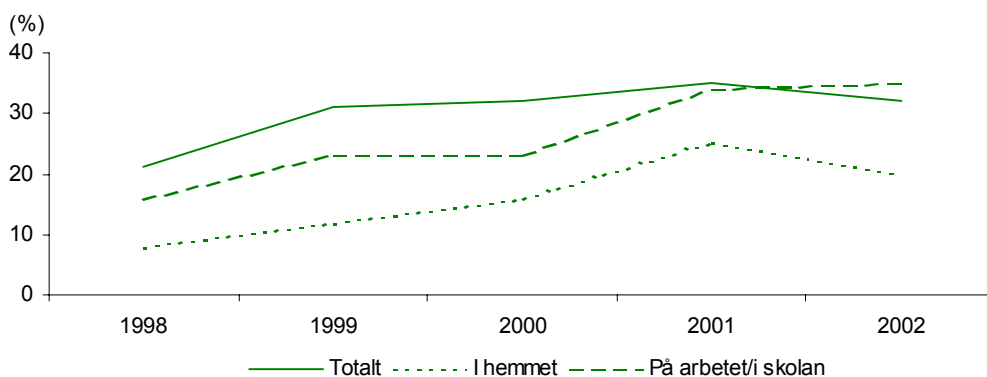
		A <sup>1</sup>	B	C <sup>2</sup>
Totalt	Totala befolkningen 9-79 år	32	20	35
	Vuxna 18-79 år	32	19	27
	Barn/ungdom 9-17 år	35	24	25
Kön	Män 9-79 år	36	22	38
	Kvinnor 9-79 år	29	18	32
	Män 18-79 år	35	21	40
	Kvinnor 18-79 år	28	18	34
	Pojkar 9-17 år	38	26	26
	Flickor 9-17 år	32	23	23
Ålder	9-14 år	28	21	18
	15-19 år	48	32	36
	20-24 år	40	25	30
	25-34 år	44	27	42
	35-44 år	42	25	42
	45-54 år	39	22	38
	55-64 år	24	14	30
	65-79 år	8	7	0
Utbildning (16-79 år)	Förgymnasial utbildning < 9 år	11	8	14
	Förgymnasial utbildning 9-10 år	17	11	25
	Gymnasial utbildning < 2 år	29	19	29
	Gymnasial utbildning > 2 år	35	22	35
	Högskola/universitet < 3 år	39	23	43
	Högskola/universitet > 3 år	49	28	54
Syssetsättning (16-79 år)	Arbetare	29	19	20
	Tjänstemän	48	25	56
	Högre tjänstemän/akademiker	57	27	63
	Egna företagare	34	20	23
	Pensionärer	10	9	7
	Studerande	45	28	40
	Arbetslösa <sup>3</sup>	26	21	20
Vuxna i hushållet (18-79 år)	En person (18 år och äldre)	25	13	36
	Två personer (18 år och äldre)	33	21	37
	Tre eller fler (18 år och äldre)	40	25	38
Familj (18-79 år)	Yngre vuxna, inga barn (18-44 år)	44	24	42
	Äldre vuxna (45-79 år)	19	12	31
	Skolbarnsföräldrar (barn 7-17 år)	43	28	37
	Småbarnsföräldrar (barn 0-6 år)	42	28	39
Hushåll (9-79 år)	En person	23	11	35
	Två personer	27	17	34
	Tre personer	41	27	36
	Fyra personer eller fler	40	26	35
Hemort (9-79 år)	Större städer	30	19	33
	Södra mellanbygden	30	19	30
	Norra tätbygden	30	20	33
	Norra glesbygden	27	19	29
	Stockholm, Södertälje A-region	41	23	45
	Göteborgs A-region	33	20	39
	Malmö/Lund/Trelleborg	36	22	44

1. Den totala andelen Internetanvändare bygger på en sammanvägning av andelen användare i hemmet, andelen användare på arbete/skola samt andelen användare på annan plats en genomsnittlig dag.

2. Beräkningsunderlaget omfattar enbart de personer som varit på arbete/skola under gårdagen.

3. Antalet svarspersoner är lågt och uppgifterna bör tolkas med försiktighet.

**Figur 8. Andel av befolkningen 9-79 år som använt Internet totalt, i hemmet och/eller på arbete/skola en genomsnittlig dag 1998-2002 (%)**



**Tabell 7. Andel av befolkningen 9-79 år som använt Internet totalt<sup>1</sup>, i hemmet och/eller på arbete/skola<sup>2</sup> en genomsnittlig dag 1998-2002 (%)**

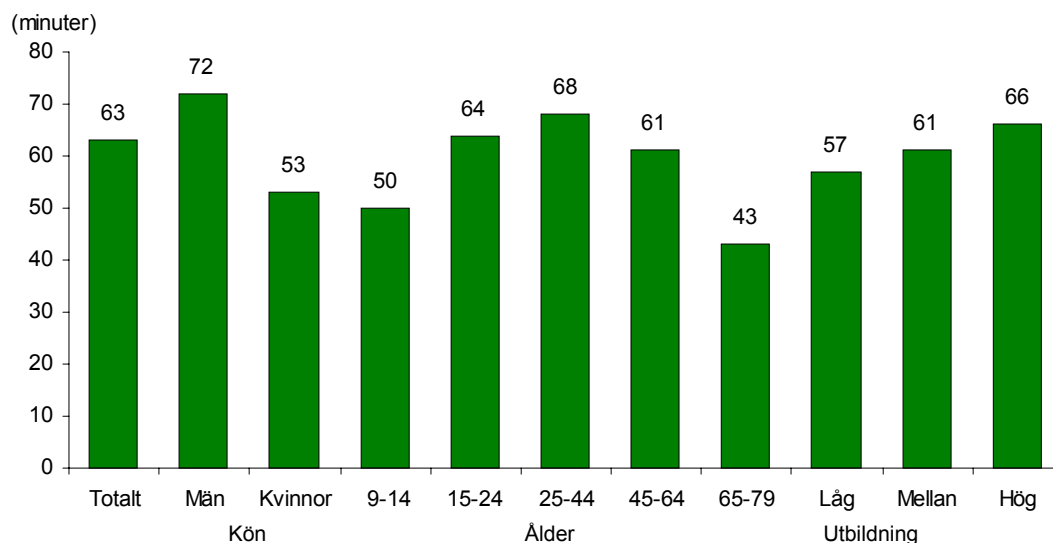
	Totalt	Kön		Ålder					Utbildning (16-79 år)		
		Män	Kvinnor	9-14	15-24	25-44	45-64	65-79	Låg	Mellan	Hög
<i>Totalt<sup>1</sup></i>											
1998	21	26	16	20	41	27	16	1	8	22	33
1999	31	35	26	31	45	40	29	4	10	31	50
2000	32	36	28	26	48	46	29	5	9	35	52
2001	35	41	30	29	49	50	31	7	13	37	51
2002	32	36	29	28	44	43	31	8	12	33	44
<i>I hemmet</i>											
1998	8	10	5	6	12	10	6	1	3	9	12
1999	12	15	9	13	16	17	10	3	5	14	18
2000	16	20	12	19	27	21	14	3	5	18	23
2001	25	29	21	20	35	36	21	7	9	26	35
2002	20	22	18	21	28	26	18	7	9	21	26
<i>På arbete/skola<sup>2</sup></i>											
1998	16	19	13	16	31	20	13	–	6	16	27
1999	23	26	21	22	37	30	23	1	6	21	42
2000	23	27	20	13	32	36	22	2	5	24	41
2001	34	36	32	19	38	39	31	–	16	30	50
2002	35	38	32	18	33	42	34	0	17	33	49

1. Den totala andelen Internetanvändare byggde t o m år 2000 på en sammanvägning av användare i hemmet en genomsnittlig dag och andelen användare på arbete/skola senaste arbets-/skoldagen. Från och med 2001 ingår användning på annan plats i sammanvägningen.

Samtliga frågor om Internetanvändning gäller från och med 2001 en genomsnittlig dag. Detta bör beaktas vid jämförelser med föregående år

2. 1998-2000 avses på arbete/skola den senaste arbets-/skoldagen, 2001 avses på arbete/skola under gårdagen. Beräkningsunderlaget omfattar enbart de personer som varit på arbete/skola under gårdagen.

**Figur 9. Genomsnittlig användningstid för Internet bland Internetanvändare 9-79 år en genomsnittlig dag 2002 (minuter)**



**Tabell 8. Genomsnittlig användningstid för Internet bland Internetanvändare 9-79 år på olika platser en genomsnittlig dag 1998-2002 (minuter)**

	Totalt	Kön		Ålder					Utbildning (16-79 år)		
		Män	Kvinnor	9-14	15-24	25-44	45-64	65-79	Låg	Mellan	Hög
<i>Totalt<sup>1</sup></i>											
1998	50	53	43	46	38	61	45	- <sup>2</sup>	52	50	51
1999	62	65	57	46	63	69	60	24	62	61	68
2000	65	70	58	37	66	69	63	56	55	67	68
2001	65	71	58	54	77	66	61	39	55	63	71
2002	63	72	53	50	64	68	61	43	57	61	66
<i>I hemmet</i>											
1998	40	44	32	73	36	42	33	- <sup>2</sup>	55	38	35
1999	41	43	37	39	49	42	37	20	44	37	41
2000	34	37	28	33	41	32	30	41	31	34	31
2001	47	52	40	58	63	46	38	22	49	47	42
2002	44	49	38	48	63	39	38	42	47	43	40
<i>På arbete/skola<sup>3</sup></i>											
1998	47	48	44	- <sup>2</sup>	36	59	42	- <sup>2</sup>	- <sup>2</sup>	49	48
1999	60	56	56	- <sup>2</sup>	56	68	58	- <sup>2</sup>	- <sup>2</sup>	64	63
2000	66	68	65	- <sup>2</sup>	65	70	66	- <sup>2</sup>	- <sup>2</sup>	71	69
2001	66	70	61	- <sup>2</sup>	61	71	67	- <sup>2</sup>	- <sup>2</sup>	65	78
2002	78	88	64	- <sup>3</sup>	78	80	76	- <sup>2</sup>	- <sup>2</sup>	69	84

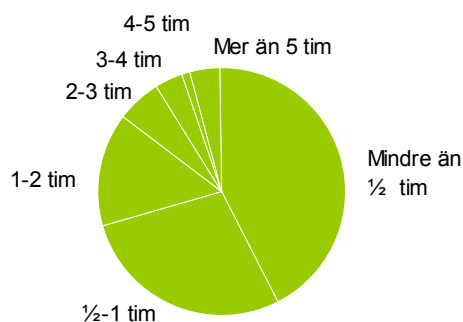
1. Den totala andelen Internetanvändare bygger på en sammanvägning av andelen användare i hemmet, andelen användare på arbete/skola samt andelen användare på annan plats en genomsnittlig dag.

2. Uppgiften redovisas ej då antalet svarspersoner är mycket lågt.

3. Beräkningsunderlaget omfattar enbart de personer som varit på arbete/skola under gårdagen.

Anm: Svarspersonerna har utifrån på förhand angivna intervall fått ange hur länge de använt Internet under gårdagen. Intervallen har sedan räknats om till användartid.

Figur 10. Internetanvändarnas användningstid i intervall 2002 (%)



Tabell 9. Användningstid i intervall för Internet bland Internetanvändare 9-79 år en genomsnittlig dag 2002 (%)

	Totalt	Kön		Ålder					Utbildning (16-79 år)		
		Män	Kvinnor	9-14 <sup>1</sup>	15-24	25-44	45-64	65-79 <sup>2</sup>	Låg <sup>1</sup>	Mellan	Hög
<i>Genomsnittlig dag</i>											
Mindre än 1/2 tim	43	39	46	41	38	40	48	–	37	42	45
1/2-1 tim	28	27	29	33	29	28	27	–	33	28	26
1-2 tim	15	16	14	16	18	16	12	–	19	16	12
2-3 tim	6	6	5	7	8	7	3	–	6	6	6
3-4 tim	4	5	2	2	4	4	4	–	4	3	5
4-5 tim	1	2	1	2	2	1	1	–	–	2	1
Mer än 5 tim	4	6	2	–	2	5	6	–	1	4	5

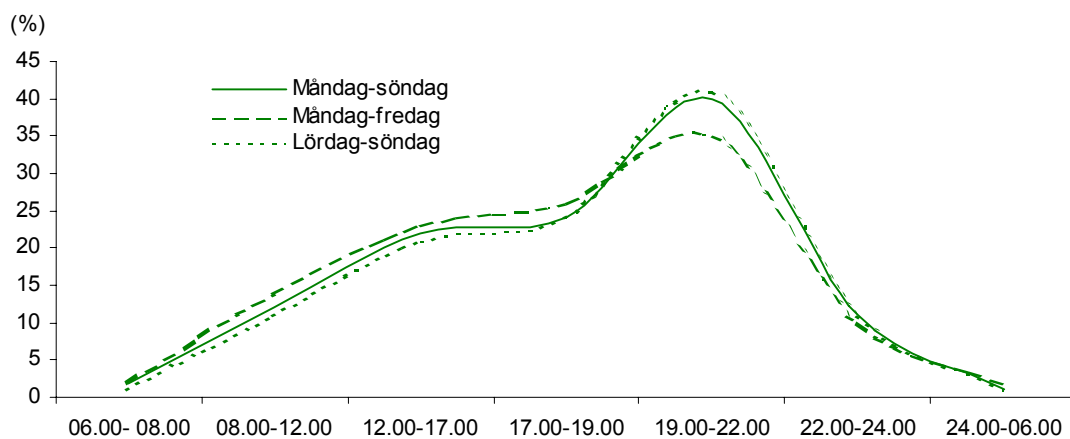
1. Antalet svarspersoner är lågt och uppgifterna bör tolkas med försiktighet.

2. Uppgifterna redovisas ej då antalet svarspersoner är mycket lågt

Anm: Den totala andelen Internetanvändare bygger på en sammanvägning av andelen användare i hemmet, andelen användare på arbete/skola samt andelen användare på annan plats en genomsnittlig dag.



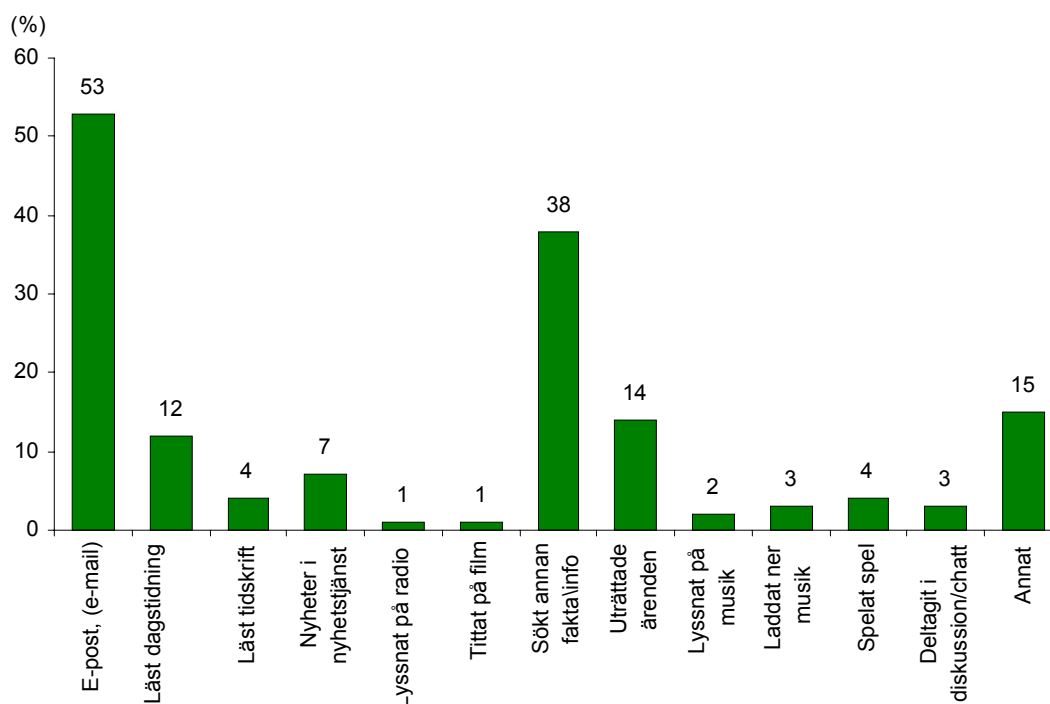
**Figur 11. Tidpunkter för Internetanvändning i hemmet bland Internetanvändare 9-79 år en genomsnittlig dag 2002 (%)**



**Tabell 10. Tidpunkter för Internetanvändning i hemmet bland Internetanvändare 9-79 år en genomsnittlig dag 2002 (%)**

	06.00 -08.00	08.00 -12.00	12.00 -17.00	17.00 -19.00	19.00 -22.00	22.00 -24.00	24.00 -06.00
Måndag-söndag	2	12	22	24	40	11	1
Måndag-fredag	2	14	23	26	35	10	2
Lördag-söndag	1	11	21	24	41	11	1

**Figur 12. Användningsområde<sup>1</sup> för Internet bland Internetanvändare 9-79 år en genomsnittlig dag 2002 (%)**



**Tabell 11. Användningsområde<sup>1</sup> för Internet bland Internetanvändare 9-79 år en genomsnittlig dag 2002 (%)**

	Totalt	Kön		Ålder					Utbildning (16-79 år)		
		Män	Kvinnor	9-14 <sup>2</sup>	15-24	25-44	45-64	65-79 <sup>3</sup>	Låg <sup>2</sup>	Mellan	Hög
Elektronisk post	53	51	54	49	58	51	48	–	44	48	58
Läst dagstidning	12	15	8	–	8	12	15	–	11	13	14
Läst tidskrift	4	5	3	–	5	4	5	–	3	5	4
Tagit del av nyhetstjänst	7	9	4	2	6	7	8	–	8	7	7
Lyssnat på radio	1	1	0	–	1	1	1	–	–	1	1
Följt något TV-program	0	0	–	–	–	0	–	–	–	0	–
Tittat på film	1	1	0	–	1	1	–	–	–	1	0
Sökt fakta\information	38	39	37	15	32	43	43	–	31	39	44
Uträttat ärenden	14	13	14	–	5	17	16	–	20	16	14
Lyssnat till musik	2	3	1	3	3	3	1	–	1	2	2
Laddat ner musik	3	4	2	3	8	2	0	–	1	3	1
Spelat spel	4	6	3	22	7	3	1	–	4	3	2
Deltagit i diskussions-/chatt-grupp	3	3	4	26	9	0	0	–	3	1	1
Släktforskning	0	–	0	–	–	0	0	–	–	–	0
Annan användning	15	16	14	11	13	17	15	–	20	17	13

1. Användningsområdena är presenterade i den ordning som de lästs upp vid telefonintervjuerna.

2. Antalet svarspersoner är lågt och uppgifterna bör tolkas med försiktighet.

3. Uppgiften redovisas ej då antalet svarspersoner är mycket lågt.

Anm: Den totala andelen Internetanvändare bygger på en sammanvägning av andelen användare i hemmet, andelen användare på arbete/skola samt andelen användare på annan plats en genomsnittlig dag.

**Tabell 12. Olika typer av ärenden som uträttats på Internet bland Internetanvändare 9-79 år en genomsnittlig dag 2002 (%)**

Ärende	Totalt	Kön		Ålder					Utbildning (16-79 år)		
		Män	Kvinnor	9-14 <sup>1</sup>	15-24	25-44	45-64	65-79 <sup>1</sup>	Låg <sup>2</sup>	Mellan	Hög
Beställt varor	2	1	2	–	–	3	2	–	1	3	1
Beställt tjänster, t ex bokad biljetter eller resor	1	1	1	–	–	2	2	–	3	2	1
Gjort betalningar	6	6	7	–	3	8	7	10	11	8	6
Gjort bankärenden	7	7	6	–	2	8	8	10	7	6	9

1. Uppgifterna redovisas ej då antalet svarspersoner är mycket lågt.
2. Antalet svarspersoner är lågt och uppgifterna bör tolkas med försiktighet.

**Tabell 13. Olika typer av fakta/information som sökts på Internet bland Internetanvändare 9-79 år en genomsnittlig dag 2002 (%)**

Typ av fakta/information	Totalt	Kön		Ålder					Utbildning (16-79 år)		
		Män	Kvinnor	9-14 <sup>1</sup>	15-24	25-44	45-64	65-79 <sup>2</sup>	Låg <sup>1</sup>	Mellan	Hög
Samhällsinformation ( t ex om regering, kommun, sjukvård, bibliotek)	10	9	10	3	7	10	12	–	6	9	12
Annan information (t ex använt nätet som uppslagsbok)	12	11	13	11	9	12	13	–	8	10	13
Resor (t ex resmål, tidtabeller, resebyråer)	3	3	4	–	1	4	4	–	2	3	4
Kultur-nöje-fritid (t ex evenemang, idrott, biljetter)	4	5	3	–	2	6	4	–	2	4	5
Skola/utbildning	4	3	5	2	10	4	2	–	1	5	4
Konsumtionsvaror/tjänster (t ex produkter/tjänster)	4	5	3	–	1	6	5	–	4	5	4
Börs/ekonomi (t ex aktier)	3	4	2	–	1	3	5	–	2	3	4
E-postadresser	1	0	1	–	1	0	1	–	1	1	0
Telefonnummer/adresser	1	1	1	–	1	1	2	–	1	1	1
Annat	10	12	8	–	6	14	10	–	11	12	11

1. Antalet svarspersoner är lågt och uppgifterna bör tolkas med försiktighet.
2. Uppgiften redovisas ej då antalet svarspersoner är mycket lågt.

# **Internet och andra medier**

## *användning*

**Tabell 14. Användning av olika medier bland Internetanvändare och ej Internetanvändare 9-79 år en genomsnittlig dag 2002 (%)**

	Internet		Differens
	Användare	Ej användare	
<b>Läst</b>			
Morgontidning	78	71	7
Landsortstidning <sup>1</sup>	47	47	0
Storstadsmorgontidning <sup>1</sup>	37	27	10
Kvällstidning	33	25	8
Populär-/facktidskrift	45	41	4
Vecko-/månadstidning	28	30	-2
Special-/facktidskrift	25	16	9
Bok	43	37	7
Skönlitteratur <sup>2</sup>	34	29	5
Facklitteratur <sup>2</sup>	11	8	3
<b>Lyssnat på</b>			
Radio	81	78	3
CD-skiva	46	35	11
Kassettband	9	9	0
<b>Tittat på</b>			
Svensk reklam-TV <sup>3</sup>	61	59	2
SVT <sup>3</sup>	52	57	-5
TV3 <sup>3</sup>	18	16	2
TV4 <sup>3</sup>	47	47	0
Kanal 5 <sup>3</sup>	18	11	7
Text-TV	34	26	8
Video	16	13	3
Bio	1	1	0
<b>Tagit del av</b>			
Reklam-TV och/eller privat radio	72	66	6
SVT och/eller radio P1, P2, P3 eller P4	73	75	-2
Kvällspress och/eller vecko-/månadstidning	53	49	4
Morgonpress och/eller fackpress	81	75	6

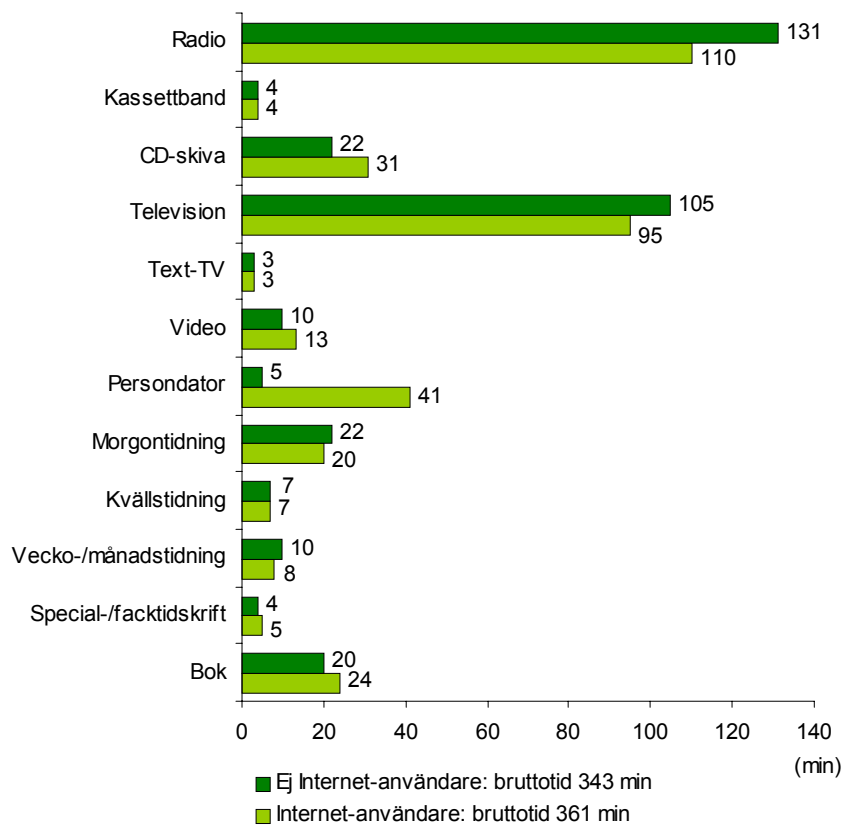
1. Beräkningsunderlaget är en delmängd av morgontidning.

2. Beräkningsunderlaget är en delmängd av bok.

3. Beräkningsunderlaget är en delmängd av TV.

Anm: Avser de som har använt Internet i hemmet, och/eller på arbete/skola eller annan plats.

**Figur 13. Användningstid för olika medier bland Internetanvändare och ej Internetanvändare 9-79 år en genomsnittlig dag 2002 (minuter)**



# Fakta om undersökningen Mediebarometern

## Mediebarometern 2002

Mediebarometerens huvudsakliga syfte har sedan starten 1979 varit att belysa massmediers räckvidd en genomsnittlig dag. Ett slumpmässigt urval av Sveriges befolkning i åldern 9-79 år intervjuas via telefon. Frågorna gäller i vilken utsträckning de tagit del av olika massmedier under gårdagen.

Nordicom-Sverige har 2002 liksom 1994-2001 haft samordningsansvar för Mediebarometern. Datainsamlingen har efter sedvanlig upphandling genomförts av ARS Research. Mediebarometern 2002 innefattar de medier som redovisas i tablå 1.

## Mediebarometern 1979-2002

Undersökningen genomfördes till en början under en höstvecka varje år. 1983 utökades insamlingsperioden till två veckor på hösten. Mediebarometern blev årsrepresentativ först 1985 genom att de 14 undersökningsdagarna slumpmässigt spreds över året. Från och med 1988 har Mediebarometern genomförts över ett kalenderår med första mät-dagen i januari och den sista i december. Under sommarmånaderna har emellertid aldrig några intervjuer gjorts. Undersökningsperioden utökades 1990 till 21 dagar, för att 1993 utökas till 28 dagar spridda över året. Redan från starten har intervjuerna genomförts alla veckodagar, vilket betyder att antalet måndagar, tisdagar, onsdagar o s v all-tid varit lika stort.

Sedan starten 1979 har frågor om allmänhetens användning av radio, TV, morgonpress, kvällspress, grammfonskivor, kassetband, video och böcker ställts till svarspersonerna. Året därefter inkluderades frågor om populärpress och tid-skrifter. Mellan 1985 och 1995 innefattades även serietidningar. När Nordicom-Sverige övertog ansvaret för Medie-barometern 1994 var det angeläget att även inkludera frågor som gäller användning av text-TV och biobesök. För att kunna beskriva de genomgripande förändringar som det svenska medielandskapet genomgår utökades frågeformul-äret 1996 med frågor om användning av persondator och Internet samt tillgång till ny medieteknologi. I 1998 års Mediebarometer utökades antalet frågor ytterligare för att möjliggöra en fullständigare redovisning av Internetanvänd-ningen. I 1999 års Mediebarometer utvecklades frågorna om dagspressläsning, där respondenterna i undersökning-ens senare hälft själva fått uppge vilken eller vilka tidningar man läst.

Mediebarometern har sedan 1990, utöver frågorna om medieanvändning under en genomsnittlig dag, även ställt frå-gor om användning av olika massmedier en genomsnittlig vecka, månad och under senaste året.

I Mediebarometern 1979-1992 hämtades uppgifterna för användningstid för TV- och videotittande samt om radiolyss-nande från Sveriges Radios publik- och programforskningsavdelnings (PUB) kontinuerliga publikräkningar. Svaresper-sonerna har här mer i detalj fått ange vilka program de tittat respektive lyssnat på under gårdagen. Från dessa svar har tittar- och lyssnartiden räknats ut för varje svarsperson genom att summera tiden för de program de tittat på.

När Nordicom-Sverige övertog ansvaret 1994 blev Mediebarometern för första gången en samlad undersökning. Från och med 1994 års Mediebarometer har svarspersonerna, på samma vis som de tidigare år gjort med övriga medier, fått göra en uppskattning av hur lång tid de ägnat åt radio, TV och video under gårdagen.

Det innebär att den tid som ägnas åt olika medier mäts med samma metod för samtliga medier, och att den tid som ägnas åt respektive medium är direkt jämförbar mellan olika medier fr o m 1993. Bytet av metod innebär dock att den tid som avsätts för radio, TV och video 1993 och därefter inte kan jämföras fullt ut med tittar- och lyssnartiden mellan 1979 och 1992. Man kan inte hävda att det ena eller det andra sättet att mäta tittar- och lyssnartiden är bättre eller sämre. Det handlar istället om två olika sätt att mäta tittartiden för TV och video respektive lyssnartiden för radio.

Frågeformuläret har under åren genomgått förtydliganden och anpassningar till medieutvecklingen, t ex angående bokläsning och tidskriftsläsning. Förändringar redovisas alltid i anslutning till berörda tabeller och figurer.

## Undersökningens genomförande

Telefonintervjuerna har genomförts under 28 slumpmässigt utvalda dagar under perioderna 3/2 till 27/6 och 14/8 till 12/12 2002. Urvalet av intervjudagar stratifierades för att uppnå en jämn fördelning mellan olika veckodagar, vilket innebär att intervjuerna genomförts under fyra över året utspridda måndagar, tisdagar, onsdagar o s v.

**Tablå 1: Medier som ingår i Mediebarometern 2002**

**Radio:** Avser all radio oavsett om lyssnandet är aktivt eller mer passivt, vilket betyder att exempelvis arbetsplatslyssnande och radiolyssnande i bilen inkluderas.

**CD-skivor:** Avser all användning av CD-/grammofonskivor, vilket även inkluderar annat lyssnande än musiklyssnande.

**Kassetband:** Avser all användning av ljudkassetter, vilket även inkluderar exempelvis lyssnande vid bilkörning, på talböcker och på andra ljudkassetter.

**Television:** Avser all TV, vilket inkluderar såväl svenska och utländska kanaler som kabel-, satellit och betal-TV. Användning av video och text-TV ingår emellertid inte.

**Text-TV:** Avser all text-TV, vilket inkluderar användning av informationssidor och användning av särskild programtextning som finns för vissa program.

**Video:** Avser såväl inspelade TV-program som hyr- och köpvideofilm.

**Bio:** Avser alla biografbesök, oavsett om det är ordinarie föreställningar, visningar för skolklasser, i filmklubbar, på filmfestivaler eller något annat sätt.

**Morgontidning:** Avser alla morgonutgivna tidningar som utkommer minst en gång i veckan, vilket inkluderar både storstads- och landsortspress.

**Kvällstidning:** Avser någon av Aftonbladet, Expressen/GT/Kvällsposten.

**Reklam:** Avser annonsblad, lokala annonsblad, handlares annonsblad, lösa reklamblad med rabattkuponger, adresserad reklam, utomhusreklam.

**Vecko-/månadstidning:** Avser såväl den traditionella veckopressen, herrtidningar och ungdomstidningar som månadsutgivna magasin. Fram t o m 1993 har frågan gällt populär- och veckopressläsning, men 1994 vidgades frågan till att gälla vecko- och månadstidningar. Detta har inneburit att frågan kommit att inkludera grupper av tidningar som tidigare inte räknats in.

**Special-/facktidning:** Avser såväl facktidningar inriktade på fack- och yrkesområden som specialtidningar inriktade på ett eller några specialintressen hos läsaren.

**Böcker:** Avser såväl skön- och facklitteratur som barn/ungdoms- och läroböcker/kurslitteratur.

**Persondator:** Avser användning av persondator i hemmet.

**Internet:** Avser användning av Internet i hemmet och på skola/arbete, och annan plats oavsett om den ingår i arbete eller är av privat karaktär.

**TV-spel:** Avser olika spel som ansluts till TV-apparaten.

**Medie innehav:** Avser tillgång till olika typer av medier och medieteknologi.

**Tablå 2: Beräkning av genomsnittlig användartid**

Svaren inom respektive tidsintervall klassificeras enligt nedanstående mallar för att sedan omräknas till genomsnittliga användartider för respektive medium.

**Radio**

Ej lyssnat på radio = 0 minuter  
Lyssnat mindre än 30 minuter = 15 minuter  
Lyssnat 30 - 60 minuter = 45 minuter  
Lyssnat 60 - 120 minuter = 90 minuter  
Lyssnat 120 - 180 minuter = 150 minuter  
Lyssnat 180 - 240 minuter = 210 minuter  
Lyssnat 240 - 300 minuter = 270 minuter  
Lyssnat 300 - 360 minuter = 330 minuter  
Lyssnat mer än 360 minuter = 420 minuter

**CD/grammofonskiva och kassetband**

Ej lyssnat = 0 minuter  
Lyssnat mindre än 30 minuter = 15 minuter  
Lyssnat 30 - 60 minuter = 45 minuter  
Lyssnat 60 - 120 minuter = 90 minuter  
Lyssnat mer än 120 minuter = 180 minuter

**Television**

Ej tittat på TV = 0 minuter  
Tittat mindre än 30 minuter = 15 minuter  
Tittat 30 - 60 minuter = 45 minuter  
Tittat 60 - 120 minuter = 90 minuter  
Tittat 120 - 180 minuter = 150 minuter  
Tittat 180 - 240 minuter = 210 minuter  
Tittat 240 - 300 minuter = 270 minuter  
Tittat mer än 300 minuter = 360 minuter

**Text-TV**

Ej använt text-TV = 0 minuter  
Använt mindre än 5 minuter = 2,5 minuter  
Använt 5 - 15 minuter = 10 minuter  
Använt 15 - 30 minuter = 22,5 minuter  
Använt 30 - 45 minuter = 37,5 minuter  
Använt 45 - 60 minuter = 52,5 minuter  
Använt mer än 60 minuter = 60 minuter

**Video**

Ej tittat på video = 0 minuter  
Tittat mindre än 30 minuter = 15 minuter  
Tittat 30 - 60 minuter = 45 minuter  
Tittat 60 - 120 minuter = 90 minuter  
Tittat 120 - 180 minuter = 150 minuter  
Tittat 180 - 240 minuter = 210 minuter  
Tittat mer än 240 minuter = 300 minuter

**Morgon- och kvällstidning**

Ej läst = 0 minuter  
Läst mindre än 15 minuter = 8 minuter  
Läst 15 - 30 minuter = 23 minuter  
Läst 30 - 60 minuter = 45 minuter  
Läst 60 - 120 minuter = 90 minuter  
Läst mer än 120 minuter = 180 minuter

**Vecko-/månadstidningar och special-/facktidningar**

Ej läst = 0 minuter  
Läst mindre än 30 minuter = 15 minuter  
Läst 30 - 60 minuter = 45 minuter  
Läst 60 - 120 minuter = 90 minuter  
Läst mer än 120 minuter = 180 minuter

**Böcker**

Ej läst = 0 minuter  
Läst mindre än 30 minuter = 15 minuter  
Läst 30 - 60 minuter = 45 minuter  
Läst 60 - 120 minuter = 90 minuter  
Läst mer än 120 minuter = 180 minuter

**Internet**

Ej använt Internet = 0 minuter  
Använt mindre än 30 minuter = 15 minuter  
Använt 30 - 60 minuter = 45 minuter  
Använt 60 - 120 minuter = 90 minuter  
Använt 120 - 180 minuter = 150 minuter  
Använt 180 - 240 minuter = 210 minuter  
Använt 240 - 300 minuter = 270 minuter  
Använt mer än 300 minuter = 360 minuter



## Urval och bortfall

2002 års undersökning har bestått av två delurval. Urvalet av svarspersoner för första halvåret har varit baserat på ett obundet slumpmässigt urval av personer mantalskrivna i Sverige. Urvalet har telefonnummersatts. Totalt kunde närmare 70 procent av urvalet telefonnummersättas, men några större avvikelser i fråga om kön och bostadsort kunde inte noteras. Av det telefonnummersatta urvalet erhöles svar från 75 procent (1 688 personer). För andra halvåret användes ett telefonnummerbaserat slumpmässigt urval (random digit dialing) riktat till den i hushållet som senast fyllde år. Svarefrekvensen blev här 67 procent (1 682 personer). Totalt genomfördes således 3 370 intervjuer.

De två typerna av urval har vissa skillnader. Telefonnummerurvalet överrepresenterar kvinnor och boende i större städer i förhållande till ett befolkningsgenomsnitt. Även det telefonnummersatta, obundna slumpmässiga urval ger en liten övervikt för kvinnor och underskattning av boende i Stockholm. Den samlade bilden är dock att den totala representativiteten hos urvalet, möjligen med undantag av kön, är i stort sett tillfredsställande.

## Bostadsort: H-regioner

Från och med Mediebarometern 2001 har indelningen för bostadsort, med undantag för storstadsregionerna, övergått till det av Statistiska Centralbyrån definierade begreppet H-regioner. H-region är ett begrepp som bygger på antal invånare inom en radie av 30 kilometer från kommuncentrum (som kommuncentrum räknas den folkrikaste församlingen) samt antal invånare inom 100 kilometers radie). Begreppen är inte geografiskt bindande, t ex innefattar den norra glesbygden även två områden i södra Sverige, men rubriceringen är i stort rättvisande och den bygger på följande princip:

**Tablå 3: Antal svar i olika grupper av befolkningen**

Totalt	Totala befolkningen 9-79 år	3 370	Sysse/sättning (16-79 år)	Arbetare	712
	Vuxna 18-79 år	2 997		Tjänstemän	613
	Barn/ungdom 9-17 år	373		Högre tjänstemän/akademiker	222
Kön	Män 9-79 år	1 552		Egna företagare	180
				Jordbrukare	32
	Kvinnor 9-79 år	1 818		Pensionärer	680
				Studera/nde	242
	Män 18-79 år	1 380		Arbetslösa	73
	Kvinnor 18-79 år	1 617			
Pojkar 9-17 år	172				
Ålder	Flickor 9-17 år	201	Vuxna i hushållet (18-79 år)	En person (18 år och äldre)	850
				Två personer (18 år och äldre)	1 823
				Tre eller fler (18 år och äldre)	329
Famili/j	9-14 år	234	(18-79 år)	Yngre vuxna, inga barn (18-44 år)	555
	15-19 år	221		Äldre vuxna (45-79 år)	1 387
	20-24 år	201		Skolbarnsföräldrar (barn 7-17 år)	545
	25-34 år	492		Småbarnsföräldrar (barn 0-6 år)	439
	35-44 år	522			
	45-54 år	526			
	55-64 år	567			
Hushåll	65-79 år	607	(9-79 år)	En person	698
				Två personer	1 164
				Tre personer	488
				Fyra personer eller fler	972
Utbildning (16-79 år)	Förgymnasial utbildning < 9 år	593	Hemort (9-79 år)	Större städer	616
	Förgymnasial utbildning 9-10 år	177		Södra mellanbygden	881
	Gymnasial utbildning ≤ 2 år	351		Norra tätbygden	681
	Gymnasial utbildning > 2 år	798		Norra glesbygden	266
	Högskola/universitet ≤ 3 år	526		Stockholm, Södertälje A-regionen	278
Högskola/universitet > 3 år	519	Göteborg A-regionen	317		
			Malmö/Lund/Trelleborg	176	

- Större städer = Kommuner med mer än 90 000 invånare inom 30 km radie från kommuncentrum.
- Södra mellanbygden = Kommuner med mer än 27 000 invånare och mindre än 90 000 invånare inom 30 km radie från kommuncentrum samt med mer än 300 000 invånare inom 100 km radie från samma punkt.
- Norra tätbygden = Kommuner med mer än 27 000 invånare och mindre än 90 000 invånare inom 30 km radie från kommuncentrum samt med mindre än 300 000 invånare inom 100 km radie från samma punkt.
- Norra glesbygden = Kommuner med mindre än 27 000 invånare inom 30 km radie från kommuncentrum.

### Statistiska felmarginaler

I en undersökning som är baserad på ett slumpmässigt urval ur en population finns alltid en viss statistisk osäkerhet. Man får m a o acceptera en viss statistisk felmarginal eftersom slumpen kan ha inverkat på huruvida urvalet är representativt i förhållande till hela populationen. Ju större urval man dragit ur populationen, desto mindre felmarginal. Syftet med tablå 4 är att ge en vägledning vid uträkning av statistiska felmarginaler. Tablå utgår från konfidensintervallet 95 procent, vilket betyder att de statistiska felmarginalerna med 95 procents säkerhet ligger på de nivåer som redovisas i tablå.

**Tablå 4: Lathund för uträkning av statistiska felmarginaler**

Procent	Urvalsstorlek									
	50	100	150	200	400	600	800	1000	2000	3000
50 (50)	13,9	9,8	8,0	6,9	4,9	4,0	3,5	3,1	2,2	1,8
35 (65)	13,2	9,4	7,6	6,6	4,8	3,8	3,3	3,0	2,1	1,7
25 (75)	12,0	8,5	6,9	6,0	4,2	3,5	3,0	2,7	1,9	1,5
20 (80)	11,1	7,8	6,4	5,5	3,9	3,2	2,8	2,5	1,8	1,4
10 (90)	9,9	7,0	5,7	4,9	3,5	2,8	2,5	2,2	1,6	1,3
8 (92)	8,3	5,9	4,8	4,2	3,0	2,4	2,1	1,9	1,3	1,1
7 (93)	–	5,3	4,3	3,8	2,7	2,2	1,9	1,7	1,2	1,1
6 (94)	–	4,7	3,8	3,3	2,3	1,9	1,7	1,5	1,0	1,0
5 (95)	–	4,3	3,5	3,0	2,1	1,7	1,5	1,4	1,0	0,8
4 (96)	–	–	3,1	2,7	1,9	1,5	1,4	1,2	0,9	0,7
3 (97)	–	–	–	2,4	1,7	1,4	1,2	1,1	0,7	0,6
2 (98)	–	–	–	–	1,4	1,1	1,0	0,9	0,6	0,5
1 (99)	–	–	–	–	1,0	0,8	0,7	0,6	0,4	0,4

– Förutsättningar för att räkna ut felmarginalen föreligger ej.

Källa: SR/PUB.

Kommentar: Lathunden skall läsas enligt följande: Om antalet svarspersoner är 2 000 och tabellen anger att 80 procent av Sveriges befolkning tittat på TV en genomsnittlig dag är den statistiska felmarginalen med 95-procentig säkerhet +/- 1,8 procent. Exemplet skall alltså tolkas som att med 95 procents säkerhet tittar mellan 78,2 och 81,8 procent på TV en genomsnittlig dag.